

Zadanie 5. Analiza wymagań szkół wyższych względem kandydatów na studia 5 i 6 poziomu Europejskiej Ramy Kwalifikacji w Walii oraz 6 poziomu w Polsce pod kątem zapotrzebowania na kształcenie w systemie 4-5-6

1. Wprowadzenie

System szkolnictwa wyższego w Polsce, choć na bieżąco reformowany, wciąż nie dysponuje ofertą w pełni dopasowaną do potrzeb osób, które zdobyły już na rynku pracy różnorodne kwalifikacje odpowiadające tzw. piątemu poziomowi Europejskiej Ramy Kwalifikacji (ERK) oraz tych, którym nie udało się dotychczas uzyskać świadectwa dojrzałości (odpowiadającego czwartemu poziomowi ERK). Także te osoby, które uzyskały niskie wyniki na egzaminie maturalnym raczej nie znajdą na polskich uczelniach odpowiedniej dla siebie oferty, która ułatwiłaby im kontynuowanie edukacji formalnej w szkolnictwie wyższym. Tymczasem system brytyjski na potrzeby takich grup odbiorców odpowiada.

W Wielkiej Brytanii obserwujemy funkcjonowanie systemu, w którym istotne miejsce zajmuje, uregulowany prawnie 5 poziom ERK. Zdobywanie dyplomów 5 poziomu otwiera zainteresowanym drogę m.in. do kontynuowania kształcenia na studiach wyższych (licencjackich), tj. uzyskania kwalifikacji 6 poziomu. Tymczasem w Polsce system kwalifikacji pozostaje pod tym względem mało dopasowany do potrzeb niektórych grup odbiorców zainteresowanych dalszym rozwojem i uznawalnością swoich kompetencji. Absolwenci kształcenia 4 poziomu (liceów i techników) są zróżnicowani pod względem uzyskanych kompetencji – nie każdy z nich uzyskuje świadectwo dojrzałości, a w grupie tych, którzy je posiadają obserwujemy również duże różnice pod względem zakresu i poziomu osiągnięć maturalnych. Jednocześnie zainteresowanie absolwentów szkół średnich w Polsce dalszym kształceniem pozostaje od lat na wysokim poziomie. Tymczasem główną ofertą uczelni wyższych dla tej zróżnicowanej pod względem kompetencji grupy są studia licencjackie pozwalające na uzyskanie kompetencji 6 poziomu. Oferta ta może być jednak nieadekwatna dla tych osób, które nie uzyskały świadectwa maturalnego lub też uzyskały zbyt niskie wyniki egzaminacyjne aby podjąć studiować na wybranym kierunku.

Ponieważ pomiędzy poszczególnymi krajami Wielkiej Brytanii obserwujemy pewne zróżnicowanie systemu, do opracowania wybrano przypadek walijski, a poczynione obserwacje odniesiono do sytuacji w Polsce. Przedstawiono Walijską Ramę Kwalifikacji, występujące tam kwalifikacje piątego poziomu oraz system egzaminów zewnętrznych. Pokazano przypadek 3 uczelni walijskich, które wybrano kierując się kryterium dostępności danych. Dla każdej z nich dokonano przeglądu formalnych wymogów wejścia w ostatnich naborach 2014/2015 i 2015/2016. Odnośnie Polski zwrócono uwagę na znaczenie systemu egzaminów zewnętrznych kształtujących system rekrutacji uczelni, wyniki egzaminacyjne i wskaźniki zdawalności. Przeanalizowano również dokumenty wewnętrzne (uchwały

senatu) 6 polskich uczelni, dotyczące warunków i trybu rekrutacji dla poszczególnych kierunków na studia I stopnia lub na uczelnię.

2. System rekrutacji na studia 5 i 6 poziomu ERK w Walii

W brytyjskim systemie kwalifikacji, tworzonym od lat 80' XX, mamy do czynienia tak naprawdę z pięcioma odrębnymi podsystemami. Również regulacje dotyczące piątego poziomu kwalifikacji są zróżnicowane pomiędzy poszczególnymi krajami. Ta różnorodność tłumaczona jest częściowo tendencją do stopniowej decentralizacji uprawnień i zwiększania autonomii Szkocji i Walii ale także odzwierciedla potrzeby poszczególnych podsystemów edukacji i szkoleń (Cedefop, 2015).

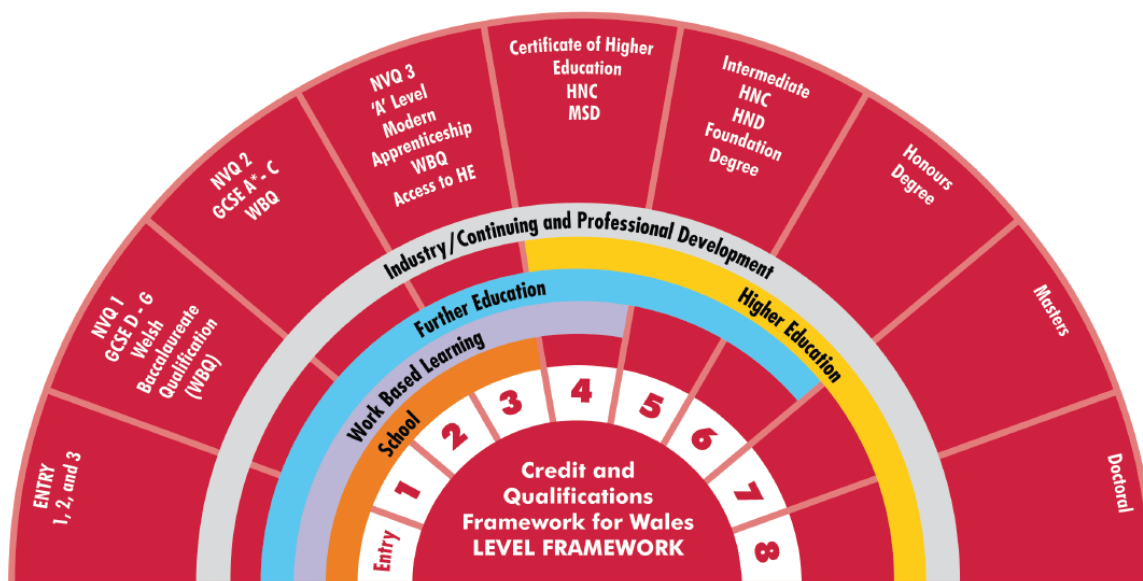
Wdrożona w 2003 roku walijska, dziewięciostopniowa rama kwalifikacji (CQFW - Credit and Qualifications Framework for Wales), obejmuje wszystkie rodzaje kwalifikacji, które można uzyskać w Walii (Tabela nr 1). Regulatorem CQFW jest departament rządowy DCELLS (The Department for Children, Education, Lifelong Learning and Skills), który jednak nie odpowiada za regulacje dla szkolnictwa wyższego (DCELLS, 2016). CQFW uznawana jest za główny element polityki uczenia się przez całe życie w Walii (Cedefop, 2015). Z przeprowadzonej w 2014 roku ewaluacji funkcjonowania ramy, wynika, że w niektórych sektorach jest ona mocno zakorzeniona – szczególnie w szkolnictwie wyższym, nauczaniu dorosłych i kształceniu ustawicznym. Jednocześnie nie jest ona wystarczająco wykorzystywana w praktyce (Arad Research, 2014) i istnieje potrzeba bardziej bezpośredniego zaangażowania w ten proces innych podmiotów, takich jak organizacje rynku pracy i instytucje nadawania kwalifikacji.

Jak pokazano w poniższej tabeli, kwalifikacje piątego poziomu ERK uzyskiwane w walijskim szkolnictwie wyższym to Diplomas of higher education (DipHE), Higher national diplomas (HND), Foundation degree oraz Higher national certificates (HNC). Główne różnice między nimi sprowadzają się do długości studiów oraz bardziej ogólnego lub też bardziej zawodowego ich profilu.

Tabela nr 1 Walijska Rama Kwalifikacji (CQFW)

Poziomy CQFW	Rodzaj kwalifikacji	Poziomy ERK
8	Doctoral degree	8
7	Master degree Integrated master degree Postgraduate diplomas Postgraduate certificate in education	7
6	Bachelor and honours degrees Professional graduate certificate in education	6

	Graduate certificate	
5	Diplomas of higher education (DipHE) Higher national diplomas (HND) Foundation degree	5
4	Higher national certificates (HNC) Certificates of higher education Essential Skills Wales	5
3	Vocational qualifications level 3 General certificate of secondary education (GCSE) and A level Welsh baccalaureate qualification (WBQ) advanced	4
2	Vocational qualification level 2 WBQ intermediate General certificate of secondary education (GCSE) (grades A to C)	3
1	Vocational qualification level 1 General certificate of secondary education (GCSE) (grades D to G) WBQ foundation	2
Entry level	Entry qualification, Essential Skills Wales	1



Źródło: QAA i in. 2014; CQFW 2009, s.40.

2.1. Egzamin zewnątrz i model matury w Walii

W Walii występuje 5 etapów edukacyjnych – dwa w szkole podstawowej i 3 w szkole ponadpodstawowej (Tabela nr 2). Uczniowie do 16 roku życia zdają egzamin prowadzący do uzyskania kwalifikacji GSCE (General Certificate of Secondary Education). Jest to odpowiednik polskiego egzaminu gimnazjalnego. Kwalifikacja ta uzyskiwana jest na zakończenie edukacji obowiązkowej, po zdaniu egzaminu zewnętrznego z konkretnego przedmiotu (tj. matematyka, nauki przyrodnicze, czy ekonomia). Uczniowie mogą wybrać, z ilu i z jakich przedmiotów chcą zdawać GCSE. Nie ma limitu zdawanych GSCE, zachęca się jednak, aby ich liczba wynosiła co najmniej pięć. GCSE mogą być nadawane na poziomach 1 i 2 CQFW (IBE, 2012). Od 2015 roku oceny na GCSE wystawiane są na skali od 1 – 9 (najwyższy poziom, osiągniany przez ok 3% zdających). Równoważne w stosunku do GSCE są kwalifikacje zawodowe typu BTEC (Business & Technology Education Council), które uzyskuje się w toku nauki w szkołach i college'ach.

Tabela nr 2 Etapy edukacyjne w Walii oraz typy kwalifikacji i poziomy CQFW

Typ	Etap edukacyjny (Key Stage)	Poziom kwalifikacji CQFW	Typ kwalifikacji	
Szkoła podstawowa (primary)	K1 – uczniowie 5-7 lat	Entry level		
	K2 – uczniowie 7-11 lat	Entry level		
Szkoła ponadpodstawowa (secondary)	K3 - uczniowie od 11 do 14 lat	1	GSCE	WBQ Foundation Diploma
	K4 - uczniowie od 14 do 16 lat	2		WBQ Baccalaureate Intermediate Diploma
	K5 – powyżej 16 lat	3	A-Levels (umożliwia wstęp na studia)	WBQ Advanced Diploma

Źródło: zestawienie własne na podstawie IBE, 2012.

Z kolei młodzież w wieku 14-19 może uzyskać kwalifikację WBQ (Welsh Baccalaureate Qualification), która łączy w sobie elementy edukacji ogólnej i zawodowej. Kwalifikację tą można uzyskać na trzech poziomach: 1 CQFW (Level 1 Welsh Baccalaureate Foundation Diploma), 2 CQFW (Level 2 Welsh Baccalaureate Intermediate Diploma) i 3 CQFW (Level 3 Welsh Baccalaureate Advanced Diploma) (IBE, 2012). Natomiast kwalifikacją, której uzyskanie umożliwia wstęp na uczelnię

wyższą, jest Advanced Level General Certificate of Education (tzw. A-Levels). Znajduje się ona na poziomie 3 CQFW. Poniżej przedstawiono minima punktów transferu dla poszczególnych kwalifikacji 5 poziomu ERK w Walii (Tabela nr 3).

Tabela nr 3 Minima punktów transferu na różnych poziomach Walijskiej Ramy Kwalifikacji

Qualification	HEQF Qualification Level	Min overall credits – Wales	The range of levels No of credits at highest level	Max credits at lowest level	Corresponding FQ-EHEA cycle
Postgraduate PhD/DPhil – not typically credit based					
Professional Doctorate	8	540 credits	Levels (6), 7, 8 Min 360 credits at Level 8	Max 30 credits at Level 6	Third cycle (end of cycle) qualifications
Masters Degree	7	180 credits	Levels (6), 7 Min 150 credits at Level 7	Max 30 credits at Level 6	Second cycle (end of cycle) qualifications
Masters in Research	7	180 credits	Levels (6), 7 Min 150 credits at Level 7	Max 30 credits at Level 6	
Integrated Masters Degree	7	480 credits	Levels (3), 4, 5, 6, 7 Min 120 credits at Level 7	Max 30 credits at Level 3	
Postgraduate Diploma	7	120 credits	Levels (6), 7 Min 90 credits at Level 7	Max 30 credits at Level 6	
Postgraduate Certificate in Education – QTS	7	120 credits	Levels (6), 7 Min 40 credits at Level 7	Max 80 credits at Level 6	
Post-Graduate Certificate	7	60 credits	Levels (6), 7 Min 40 credits at Level 7	Max 20 credits at Level 6	
Bachelor's Degree with Honours	6	360 credits	Levels (3), 4, 5, 6 Min 90 credits at Level 6	Max 30 credits at Level 3	

Qualification	HEQF Qualification Level	Min overall credits – Wales	The range of levels No of credits at highest level	Max credits at lowest level	Corresponding FQ-EHEA cycle
Bachelor's Degree	6	300 credits	Levels (3), 4, 5, 6 Min 60 credits at Level 6	Max 30 credits at Level 3	
Professional Graduate Certificate in Education – QTS	6	120 credits	Levels (3), 4, 5), 6 Min 90 credits at Level 6	Max 30 credits at Level 3	
Graduate Diploma	6	120 credits	Levels (3, 4, 5), 6 Min 90 credits at Level 6	Max 30 credits at Level 3	
Graduate Certificate	6	60 credits	Levels (3, 4, 5), 6 Min 40 credits at Level 6	Max 20 credits at Level 3	
Foundation Degree	5	240 credits	Levels (3), 4, 5 Min 90 credits at Level 5	Max 30 credits at Level 3	
Diploma HE	5	240 credits	Levels (3), 4, 5 Min 90 credits at Level 5	Max 30 credits at Level 3	
HND	5	240 credits	Levels (3), 4, 5 Min 90 credits at Level 5	Max 30 credits at Level 3	
HNC	4	150 credits	Levels (3), 4, 5 Min 30 credits at Level 5	Max 30 credits at Level 3	
Certificate HE	4	120 credits	Levels (3), 4 Min 90 credits at Level 4	Max 30 credits at Level 3	

Źródło: CQFW 2009, s. 118-119.

2.2. Przykłady różnych modeli rekrutacji uczelni wyższych w Walii

W roku akademickim 2014/15 w Wielkiej Brytanii funkcjonowało 161 instytucji szkolnictwa wyższego (HESA, 2016), na których studiowało 2 266 075 osób, z czego 538 180 na poziomie *postgraduate*, a 1 727 895 na poziomie *undergraduate* (Tabela nr 4).

Tabela nr 4 Liczba studentów studiów wyższych w Wielkiej Brytanii w 2014/2015 r.

Poziom	Liczba studentów	% studentów
POSTGRADUATE	538 180	23,7%
Higher degree (research), w tym:	109 450	4,8%
<i>Doctorate degree mainly by research</i>	98 555	4,3%
<i>Masters degree mainly by research</i>	10 895	0,5%
Higher degree (taught), w tym:	300 810	13,3%
<i>Doctorate degree not mainly by research</i>	1 700	0,1%
<i>Masters degree not mainly by research</i>	299 110	13,2%
<i>Postgraduate bachelors degree not mainly by research</i>	0	0,0%
Other postgraduate, w tym:	127 920	5,6%
<i>Postgraduate Certificate in Education</i>	27 405	1,2%
<i>All other postgraduate</i>	100 520	4,4%
UNDERGRADUATE	1 727 895	76,3%
First degree	1 524 225	67,3%
Other undergraduate, w tym:	203 670	9,0%
<i>Professional Graduate Certificate in Education</i>	2 365	0,1%
<i>Foundation degree</i>	46 105	2,0%
<i>HND</i>	6 740	0,3%
<i>DipHE</i>	8 095	0,4%
<i>HNC</i>	9 105	0,4%
<i>All other undergraduate</i>	131 265	5,8%
W sumie na poziomie <i>postgraduate</i> i <i>undergraduate</i>	2 266 075	100,0%

Źródło: HESA, 2016.

Natomiast w samej Walii funkcjonuje obecnie 8 uczelni wyższych, które mogą przyznawać kwalifikacje akademickie. Wszystkie są publiczne i finansowane przez rząd. W roku akademickim uczęszczało do nich 125 670 studentów, z czego 97 895 na poziomie *undergraduate* (Tabela nr 5).

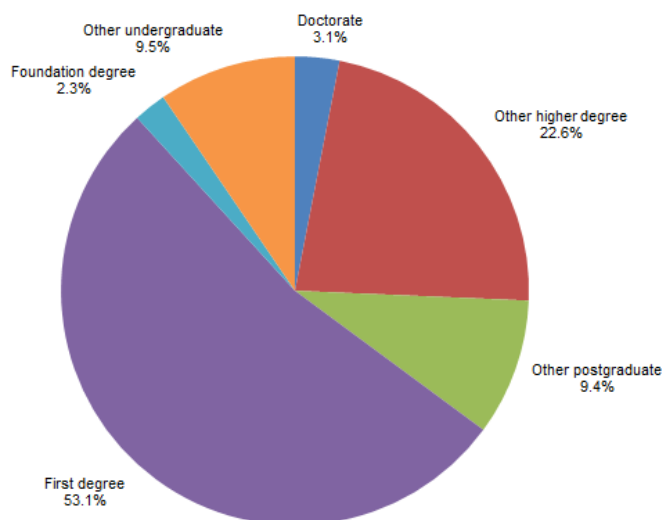
Tabela nr 5 Liczba studentów na uczelniach wyższych w Walii w 2014/2015

Nazwa angielska	Rok utworzenia	Siedziba	Liczba studentów w 2014/2015		
			undergraduate	postgraduate	w sumie
Cardiff University	1883	Cardiff	21 575	8 905	30 480
University of South Wales	2013 (origins 1841)	Cardiff, Newport and Pontypridd	22 795	4 920	27 715
Swansea University	1920	Swansea	13 465	2 555	16 020
Cardiff Metropolitan University	1865	Cardiff	8 920	4 750	13 670
Bangor University	1884	Gwynedd	8 105	2 660	10 765
University of Wales, Trinity Saint David	2010 (origins 1822)	Cardiff, Carmarthenshire, Ceredigion, London and Swansea	8 660	1 760	10 420
Aberystwyth University	1872	Ceredigion	8 500	1 335	9 835
Glyndŵr University	1887	Wrexham	5 875	895	6 765
W SUMIE			9 7895	27 780	125 670

Źródło: opracowanie własne na podstawie danych HESA, 2016.

W 2014/15 w Wielkiej Brytanii przyznano 745 005 kwalifikacji szkolnictwa wyższego. Ponad 1/3 z nich (35.1%) dotyczyła poziomu *postgraduate*, 53.1% kwalifikacji *first degree*, a 11.8% pozostałych kwalifikacji *undergraduate (BA)* (Rysunek nr 1). Liczba kwalifikacji *first degree* spadła w 2014/15 o 6.2%, jednak liczba kwalifikacji pozostaje wciąż wyższa o 7.2% w stosunku do 2010/11 roku (HESA, 2016).

Rysunek nr 1 Odsetek osób uzyskujących kwalifikacje danego typu w Wielkiej Brytanii w 2014/2015



Źródło: HESA 2016; z powodu zaokrąglenia do pierwszego miejsca po przecinku odsetki nie sumują się do 100%.

2.2.1. Uniwersytet Walijski

Według *Guardian University Guide*, porównującego osiągnięcia 120 uczelni brytyjskich na poziomie *undergraduate*, Uniwersytet Walijski (University of South Wales - USW) zajął w latach 2015-2016 odpowiednio 102 i 113 miejsce. W 2014/2015 roku studiowało na nim 27 710 osób, w tym 22 795 na studiach *undergraduate* (Tabela nr 5), w ramach których można zdobyć kwalifikacje zarówno 5, jak i 6 poziomu. Przy rekrutacji na studia 5 i 6 poziomu uczelnia bierze pod uwagę kwalifikacje GCSE, A-Levels, jak i Welsh Baccalaureate.

Kwalifikacja GCSE

Na USW przyjmowani są kandydaci, którzy zdali GSCE - który jest odpowiednikiem egzaminu gimnazjalnego - z co najmniej 5 (na A*-C, lub 9-4), włączając matematykę i język angielski (lub ekwiwalent). Na niektórych kierunkach brana jest pod uwagę także odpowiednia wysokość oceny GSCE z angielskiego i matematyki.

Kwalifikacja A-Levels

Na Uniwersytecie Walijskim na studia poziomu 6 wymagane jest posiadanie przez kandydatów Kwalifikacji Advanced Level General Certificate of Education (tzw. A-Levels), będącej odpowiednikiem polskiej matury. Wymogi odnośnie ocen różnią się na tej uczelni w zależności od kierunku, na który się aplikuje. Oceny te przeliczne są na tzw. punkty UCAS (odpowiednik % na polskiej maturze). Co ważne, posiadacze kwalifikacji poziomu piątego ERK mają ułatwioną możliwość aplikowania na studia 6 poziomu, przepisywane są również uzyskane na 5 poziomie punkty ECTS.

Studenci z innymi kwalifikacjami

Uczelnia przyjmuje i planuje wciąż przyjmować studentów legitymujących się odpowiednimi kwalifikacjami zawodowymi, tj. BTEC, Welsh Baccalaureate i innymi. W szczególności, w procesie rekrutacji USW Welsh Baccalaureate traktowana będzie jako ekwiwalent kwalifikacji A-Levels.

Uczelnia jest otwarta na kandydatów zagranicznych. Dla kandydatów z polską maturą od 2017 wymagane jest osiągnięcie 55% z 2 przedmiotów na maturze na rozszerzeniu (natomiast jeśli dany kierunek wymaga konkretnego przedmiotu na maturze, to z niego wymagany jest wynik 60%) oraz 95% z matury z angielskiego (poziom podstawowy) lub 70% z pisemnego i ustnego rozszerzonego.

2.2.2.Uniwersytet Aberystwyth

Według wspomnianego wcześniej rankingu Guardian University Guide Uniwersytet Aberystwyth zajął w latach 2014-2016 odpowiednio 88-106-110 miejsce. W 2014/2015 roku akademickim studiowało na nim 9 835 osób, w tym 8 500 na poziomie *undergraduate*.

W dokumentach określających kryteria rekrutacji na tej uczelni, podkreśla się, że możliwe są odstępstwa od ustanowionych kryteriów i nie dyskwalifikują one z góry kandydata. Podobnie jak na Uniwersytecie Walijskim posiadacze kwalifikacji poziomu piątego ERK mają możliwość ułatwionego aplikowania na studia 6 poziomu, uznawane są również uzyskane na 5 poziomie punkty ECTS. Odnośnie kandydatów z Polski zainteresowanych studiami na poziomie 6 wymagane jest od 2017 roku 80% z przynajmniej jednego przedmiotu maturalnego oraz 65% z przynajmniej dwóch przedmiotów z rozszerzeniem (jednym z tych przedmiotów może być j. angielski z wynikiem: średnia 65% z ustnego i pisemnego na wszystkie wydziały z wyjątkiem jednego)

2.2.3.Uniwersytet Swansea

Uniwersytet Swansea jest bardzo ciekawym przykładem uczelni o otwartym modelu rekrutacji, w którym prócz dotychczasowych kwalifikacji kandydata uwzględnia się również czynniki kontekstowe. Uniwersytet jest trzecią co do wielkości uczelnią w Walii pod względem liczby studentów. W roku akademickim 2014/2015 studiowało tam 16 020 osób, w tym 13 465 na poziomie *undergraduate*. W latach 2014-2016 uczelnia zajęła w rankingu Guardian odpowiednio 60-57-52 miejsce.

W związku z reformą systemu kwalifikacji w Wielkiej Brytanii, która ma obecnie wpływ na wszystkie systemy rekrutacji na uczelniach wyższych, Uniwersytet Swansea przyjął bardzo otwarte podejście do kandydatów na studia. Na początku 2016 r. wydał oświadczenie, w którym zadeklarował, że przy ocenie aplikacji kandydatów będzie brać pod uwagę zarówno, to gdzie dotychczas kandydat zdobywał wykształcenie, jak i szanse kandydata w dostępie do edukacji. Część tych informacji uczelnia pozyskuje bezpośrednio z UCAS ale zachęca szkoły i college, w których kandydaci uczyli się aby udostępniali tego typu kontekstowe informacje o kandydacie (Uniwersytet Swansea, 2016). Prócz formalnych kwalifikacji brane są zatem pod uwagę również przewidywane dla kandydata oceny, podanie kandydata i wszelkie wskaźniki dotyczące jego potencjału do dalszej nauki.

Kwalifikacja GCSE

Na studia poziomu *undergraduate* przyjmowani są kandydaci z angielskimi lub walijskimi kwalifikacjami GCSE na poziomie C lub równoważnym. Jednocześnie wymagany jest co najmniej poziom C z Angielskiego lub GCSE Walijskiego oraz co najmniej 4 z Angielskiego GSCE zdawanego w Anglii. Ponadto, na poszczególne kierunki studiów w ramach uczelni jednostki je prowadzące mogą wymagać odpowiednio wysokich ocen na GCSE (lub odpowiednikach), szczególnie w zakresie matematyki.

Kwalifikacja AS - Levels

Uczelnia podkreśla, że choć kwalifikacje AS są użyteczne w ocenie kandydatów, jednak nie są niezbędne i stanowią jedynie jeden z wskaźników selekcji, natomiast uczelnia może dokonać również rzetelnej oceny predyspozycji kandydata bez ocen AS, gdyż zawsze bierze pod uwagę wiele elementów, w tym wspomniane wcześniej czynniki kontekstowe.

Kwalifikacje A-Levels

Uniwersytet Swansea, podobnie jak Walijski, na studia 6 poziomu wymaga kwalifikacji A-Levels. Na poszczególnych kierunkach określone są różne wymogi odnośnie uzyskanych ocen, które przelicza się na punkty UCAS. Jednak uczelnia podkreśla, że będzie brała pod uwagę również czynniki kontekstowe.

Studenci z innymi kwalifikacjami

W procesie rekrutacji na studia *undergraduate* na uczelni uznawane są również kwalifikacje 3 poziomu CQEW, tj. Welsh Baccalaureate Advanced Diploma, za które można otrzymać punkty rekrutacyjne UCAS. Przyjmowani, i zachęceni do aplikowania, są również posiadacze innych kwalifikacji, tj. International or European Baccalaureate, Advanced Diploma, BTEC.

Omówione powyżej przykłady trzech uczelni walijskich ilustrują system kwalifikacji o wysokiej drożności między poziomami 4-5-6. Uczelnie walijskie są bardzo otwarte na kandydatów dysponujących kwalifikacjami wcześniej zdobytymi na rynku pracy, jak i kształcenia ogólnego. Jak zatem w tym świetle wygląda sytuacja na polskich uczelniach?

3. System rekrutacji na studia 6 poziomu ERK w Polsce

Choć od jakiegoś już czasu na kilku uczelniach w Polsce trwają prace nad opracowaniem oferty kształcenia na piątym poziomie ERK, to jak dotąd jedyną ścieżką dla absolwentów szkół średnich w Polsce (poziom czwarty ERK), zainteresowanych dalszą edukacją formalną oferowaną przez uczelnie wyższe, były studia licencjackie (poziom 6 ERK) lub jednolite studia magisterskie (poziom 7 ERK). System rekrutacji determinowany jest przez model matury.

3.1. Model matury a rekrutacja na szósty poziom

Rekrutację na tych ścieżkach kształcenia kształtuje wprowadzony w 2005 roku zewnętrzny egzamin maturalny, który od tego czasu przeszedł wiele reform i pozostaje „przedmiotem gorących sporów i dyskusji” (Lackowski, 2014). Jest to sprawdzian spełniania przez ucznia wymagań wynikających z obowiązującej podstawy programowej kształcenia ogólnego. Charakteryzuje go m.in. duża różnorodność w wyborze przez uczniów przedmiotów maturalnych, a co za tym idzie różnorodność uzyskiwanych kwalifikacji.

W roku szkolnym 2014/2015 model matury w Polsce został ponownie zreformowany poprzez wprowadzenie m.in. wymogu zdawania co najmniej jednego egzaminu pisemnego na poziomie rozszerzonym, możliwość zdawania egzaminów z przedmiotów dodatkowych wybieranych przez maturzystę tylko na poziomie rozszerzonym, skrócenie listy przedmiotów do wyboru, czy też dodanie wyniku egzaminu na skali centylowej do komunikowania rezultatu na świadectwie. Zmiany te znalazły odzwierciedlenie w zasadach rekrutacji do szkół wyższych.

W ostatnim roku szkolnym 2015/2016 do egzaminu maturalnego przystąpiło 258 tys. tegorocznych absolwentów (170 tys. absolwentów liceów, 88 tys. absolwentów techników). Mieli obowiązek przystąpić do pięciu egzaminów: trzech pisemnych - z języka polskiego, matematyki i języka obcego nowożytnego (obligatoryjne są na poziomie podstawowym; chętni mogli je zdawać także na rozszerzonym), oraz dwóch ustnych - z polskiego i języka obcego. Maturzyści musieli też obowiązkowo przystąpić do jednego pisemnego egzaminu z przedmiotu do wyboru; chętni mogli przystąpić jeszcze do pięciu takich egzaminów. Pozostałe grupy, tj. absolwenci liceów z lat 2005-2014, eksterni, uczniowie którzy w 2015 r. ukończyli technikum, absolwenci technikum, którzy ukończyli szkołę w latach 2006 – 2014 oraz absolwenci szkół ponadpodstawowych „starego typu” przystępowali do matury na zasadach z 2014 roku (OKE Wrocław, 2015).

3.2. Zdawalność matury

Aby otrzymać świadectwo dojrzałości w roku szkolnym 2015/2016 należało uzyskać co najmniej 30% punktów z egzaminu z każdego przedmiotu obowiązkowego w części ustnej, 30% punktów z każdego przedmiotu obowiązkowego w części pisemnej oraz przystąpić do egzaminu z wybranego przedmiotu dodatkowego na poziomie rozszerzonym w części pisemnej (dla tego przedmiotu nie jest określony próg zaliczenia, co znalazło odzwierciedlenie w średnich wynikach). W okresie 2014-2016 liczba zdających, którzy przystąpili do wszystkich egzaminów obowiązkowych się zmniejsza (Tabela nr 6). Jednocześnie obserwujemy wzrost odsetka osób, które zdały maturę – z 71% w 2014 do 79,5% w 2016 roku. Spada również odsetek tych, którzy nie zdali egzaminu maturalnego z więcej niż jednego przedmiotu - z 10% w 2014 r. do 5,5 % w 2016 r.

Tabela nr 6 Zdawalność matury w latach 2014-2016

	maj 2014	maj 2015	maj 2016
Liczba zdających, którzy przystąpili do wszystkich egzaminów obowiązkowych na maturze, w tym:	293 974	275 568	258 372
odsetek osób, które zdały egzamin (%)	71	74	79,5
odsetek osób, które miały prawo przystąpienia do egzaminu poprawkowego w sierpniu br. (%)	19	19	15
odsetek osób, które nie zdały egzaminu maturalnego z więcej niż jednego przedmiotu (%)	10	7	5,5

Źródło: Sprawozdania OKE za 2014, 2015, 2016 r.

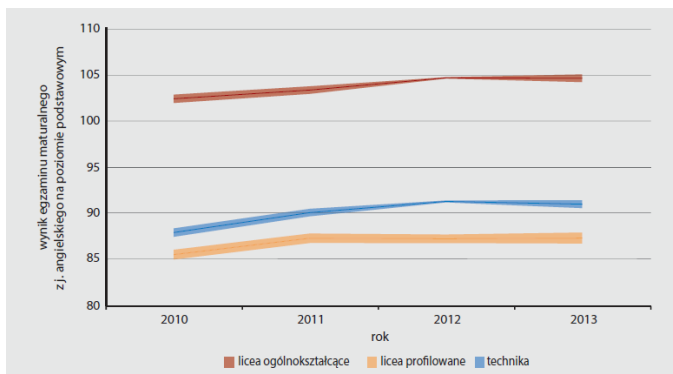
Z drugiej strony widzimy, że co roku na rynku edukacyjnym pojawia się grupa kilkudziesięciu tysięcy osób, które nie zdały egzaminu maturalnego, zatem nie mają możliwości w tym samym roku aplikować na studia wyższe. Oczywiście część z nich podchodzi do matury poprawkowej w sierpniu lub w przyszłym roku.

3.3. Zróżnicowanie poziomu i zakresu kompetencji maturzystów

Wyniki matur pokazują, że poziom kompetencji kandydatów na studia 6 poziomu w Polsce jest zróżnicowany, co wynika m.in. z tego, że szkoła maturalna, w odróżnieniu od gimnazjum, z założenia nie jest powszechna i jednolita. Jednocześnie o wyborze przedmiotów na maturze decydują m.in. reguły rekrutacyjne uczelni.

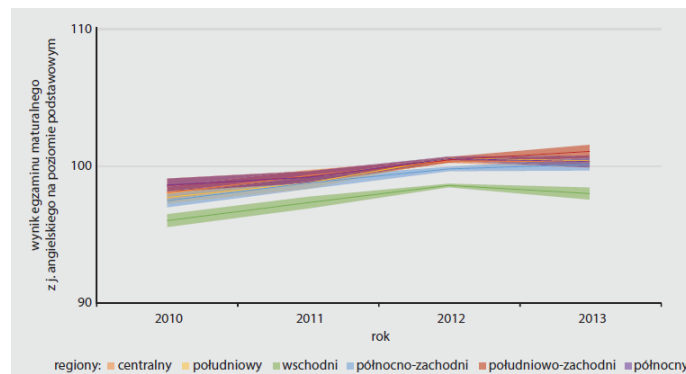
Analizy porównywalnych wyników egzaminacyjnych (Rysunek 2-5), które pozwalają przyjrzeć się zmianom poziomu umiejętności uczniów na przestrzeni czasu pokazują, że wyniki matury w okresie 2010-2013 są „w bardzo dużym stopniu związane z procesami zróżnicowania międzyszkolnego”, dużo silniejszymi niż w gimnazjach (Pokropek i in., 2015). Widzimy, że okresie 2010-2013 zarówno dla egzaminu maturalnego z matematyki, jak i z języka angielskiego najwyższe wyniki uzyskiwali uczniowie liceów ogólnokształcących, a uczniowie techników uzyskiwali wyższe wyniki niż uczniowie liceów profilowanych. Natomiast nie obserwujemy wyraźnych różnic w wynikach egzaminacyjnych ze względu na region, na którym znajduje się szkoła maturalna. Takie różnice widoczne są natomiast w gimnazjach. Szkoły wyższe mogłyby zatem wyjść naprzeciw temu zróżnicowaniu poziomu i zakresu kompetencji maturzystów, proponując m.in. ofertę programów poziomu piątego ERK.

Rysunek nr 2 PWE maturalnego z języka angielskiego w latach 2010–2013 w podziale na typy szkół

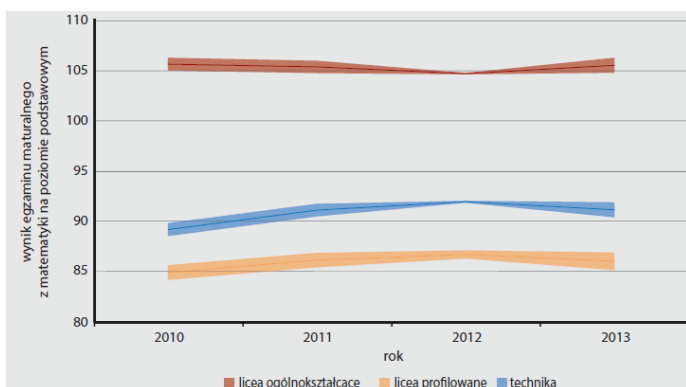


Rysunek nr 3 PWE maturalnego z języka angielskiego w latach 2010–2013 w podziale na

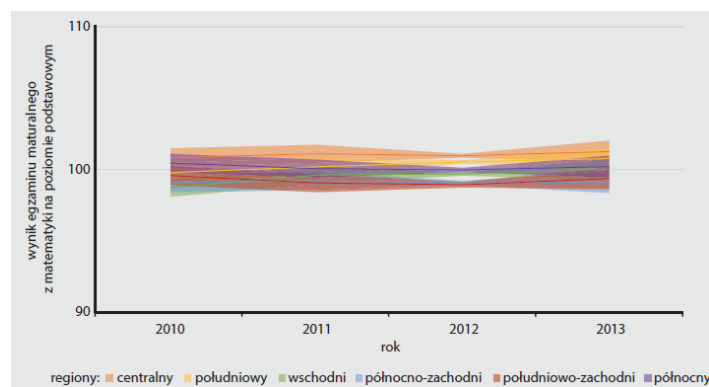
regiony wg NTS



Rysunek nr 4 Porównywalne wyniki egzaminu maturalnego z matematyki w latach 2010–2013 w podziale na typy szkół



Rysunek nr 5 Porównywalne wyniki egzaminu maturalnego z matematyki w latach 2010–2013 w podziale na regiony wg NTS



Źródło: Pokropek i in., 2015.

3.4. Zróżnicowanie wymogów rekrutacji na uczelnie i wyniki rekrutacji

Można przyjąć, że uchwały rekrutacyjne szkół wyższych determinują decyzje uczniów w zakresie wyboru przedmiotów maturalnych. Na przykład wybór matematyki oraz fizyki uprawnia do aplikowania na ponad 60 różnych kierunków na studiach w Polsce, geografii i historii - na 33 kierunkach, biologii na 36, a języka polskiego i historii – 21. Ponadto, wybrane licea wspomagają tę politykę (doboru przedmiotów) wspierając merytorycznie grupy uczniów lub klasy ukierunkowane na aplikowanie do konkretnej uczelni.

W Polsce obowiązuje „konkursowy” tryb rekrutacji na uczelnie wyższe. Kandydaci aplikują do dowolnej liczby uczelni i wszędzie obowiązuje wymóg uzyskania świadectwa dojrzałości w celu

przystąpienia do studiów licencjackich lub jednolitych magisterskich (np. dla psychologii). Wybór kandydatów następuje zatem ze zbiorowości osób, które zgłosiły się poprzez rejestrację (po wniesieniu opłaty) w systemie internetowym. Łączone są dane o liczbie miejsc i ich indywidualnych ocenach uzyskanych na świadectwie maturalnym lub/i wynikach na olimpiadach oraz wybranych konkursach uznanych przez MNiSzW (zgodnie z publikowaną listą). W takim kontekście trudno jest dokonać odpowiednich porównań kompetencji corocznie przyjętych kandydatów w odniesieniu do formalnych wymogów. Rekrutacja odbywa się w trybie dwóch iteracji, gdy po rejestracji kandydatów wszystkie uczelnie ustalają ranking wyników według własnych kryteriów rekrutacyjnych i obliczają próg przyjęć dla danego roku. Następnie kandydat, jeśli jest zakwalifikowany, dokonuje ostatecznego wyboru uczelni. Zatem ostateczna decyzja jest po stronie kandydata. Jest to proces odwrotny niż systemie w Wielkiej Brytanii, gdzie uczelnia wymaga z wyprzedzeniem decyzji kandydata, przedstawienia wyników w nauce i porównania z kryteriami, a następnie podejmuje decyzję (decyzja finalna po stronie uczelni).

Warunki rekrutacji na polskie uczelnie są również zróżnicowane - od wymogu zdawania na maturze trzech przedmiotów na poziomie rozszerzonym, po minimalny wymóg zdania egzaminu dojrzałości bez dodatkowych kryteriów (o przyjęciu decyduje wtedy kolejność zgłoszeń). Podczas gdy, system wymaga obecnie (2015) zdawania na maturze jednego przedmiotu na poziomie rozszerzonym.

Na wybranych kierunkach odnotowujemy kilku kandydatów na jedno miejsce (przy czym informacje podawane przez biura rekrutacji dotyczą liczby osób zarejestrowanych przed kwalifikacją na dostępne miejsca, a każdy z kandydatów dokonuje rejestracji wielokrotnej). W wielu uczelniach (na wybranych kierunkach) nie są wypełnione limity przyjęć, które ustalane są na poszczególne kierunki w sposób autonomiczny decyzjami senatów uczelni. Dobrym przykładem dbałości o poziom przyjmowanych na studia kandydatów jest Uniwersytet Warszawski, gdzie stosowane są progi a priori.

3.5. Przykłady różnych modeli rekrutacji w Polsce

W Polsce obserwujemy co najmniej dwa modele rekrutacji: A) *model otwarty* na wszystkich kandydatów aspirujących do studiowania, bez wglądu na ich poziom wyniku maturalnego (np. PWSZ w Elblągu oraz PWSZ w Gnieźnie), B) *model selekcyjny*, skierowany do maturzystów o odpowiednio wysokich wynikach na maturze (Uniwersytet Jagielloński w Krakowie, Politechnika Łódzka, SGH w Warszawie).

Analiza warunków rekrutacji dotyczy lat 2014/2015 oraz 2015/2016 dokonana jest na podstawie dokumentów wewnętrznych: uchwał senatu dotyczących warunków i trybu rekrutacji dla poszczególnych kierunków na studia I stopnia, a w przypadku jednej uczelni SGH w Warszawie jest to rekrutacja do uczelni.

3.5.1. Uczelnie o otwartym modelu rekrutacji

W uczelniach o otwartym systemie rekrutacji (A) jedynym warunkiem wejścia na studia jest ukończenie szkoły średniej. Uchwały rekrutacyjne są jednak rozbudowane i szczegółowo określają parametry przeliczeń punktowych dla różnych rodzajów świadectw ukończenia szkoły i matur (w tym międzynarodowych). Przykładowo PWSZ w Elblągu oraz PWSZ w Gnieźnie stosuje jako warunek wejścia konkurs świadectw, do przeliczeń punktów stosowane są wskaźniki rekrutacyjne w zależności od wydziału. Po zakończeniu cyklu kształcenia odpowiadającemu piątemu poziomowi ERK oferowany jest dyplom specjalisty a studenci, którzy dodatkowo wypełnią wymóg posiadania świadectwa dojrzałości mogą kontynuować studia na poziomie 6.

3.5.2. Uczelnie o selekcyjnym modelu rekrutacji

Z kolei uczelnie o systemie selekcyjnym (B), tj. Uniwersytet Jagielloński, Politechnika Łódzka i SGH w Warszawie stosują zbliżone systemy rekrutacji, choć zróżnicowane nawet dla każdego z kierunków oddzielnie w przypadku Politechniki i Uniwersytetu. Warunkiem wejścia na studia szóstego poziomu ERK jest wymóg posiadania świadectwa maturalnego, następnie są zastosowane kryteria selekcji prowadzące do dopasowania liczby oferowanych miejsc (określonych limitem przez uczelnię) oraz rankingu najlepszych kandydatów. Dla wszystkich studiów na uczelniach, które porównujemy, określone są zatem następujące limity: a) limit miejsc, tj. maksymalna liczba osób, które mogą rozpocząć te studia, oraz b) dolny limit przyjęć, tj. najmniejsza łączna liczba osób wpisanych wymagana do uruchomienia studiów. Limity przyjęć są ogłaszane przed rozpoczęciem rekrutacji i mogą zostać zmienione decyzją Rektora. Opublikowana zostaje wówczas informacja o ich nowej wysokości.

W przypadku Uniwersytetu Jagiellońskiego stosowany jest dodatkowo „minimalny wynik punktowy”. Wiąże się to z realizacją misji uczelni jako elitarnego uniwersytetu badawczego. Podczas rekrutacji kandydaci mogą spotkać się z informacją o minimalnym wyniku kwalifikacji wymaganym do przyjęcia kandydata na studia. Wynik ten jest ustalany przez Wydziałową Komisję Rekrutacyjną podczas posiedzenia, które ma miejsce po zakończeniu potwierdzania rejestracji w pierwszym naborze na dane studia (co nie oznacza, że ten wynik gwarantuje przyjęcie na studia). Wszyscy kandydaci, których wynik jest niższy otrzymują decyzję o nieprzyjęciu z powodu zbyt małej liczby punktów.

Raz ustalony minimalny wynik kwalifikacji wymagany do przyjęcia nie ulegnie zmianie do końca trwania rekrutacji i obowiązuje we wszystkich naborach. Kandydat „nieprzyjęty z powodu zbyt małej liczby punktów” nie zostaje przyjęty na studia. Nawet jeśli na danym kierunku limit miejsc nie został wypełniony i uruchomiony zostaje kolejny nabór, ponowna rekrutacja z tym samym wynikiem zakończy się wydaniem decyzji o nieprzyjęciu. Kandydaci, którzy w naborach dodatkowych będą ubiegać się o przyjęcie na studia otrzymają informację o minimalnym wyniku punktowym w jednym z kroków rejestracji.

Najpopularniejszym parametrem na UJ stanowiącym warunek wejścia z punktu widzenia kandydatów są progi punktowe. Przez próg punktowy rozumieć należy wynik kwalifikacji ostatniej osoby przyjętej na studia z listy rankingowej. Kilka lat temu Uniwersytet Jagielloński zrezygnował z publikacji podobnych statystyk jako nieniosących ze sobą jednoznacznej informacji o szansie dostania się na studia.

Na UJ wpływ na kształt listy rankingowej na studia pierwszego stopnia oraz na jednolite magisterskie mają wyłącznie: liczba kandydatów na dane studia oraz wyniki uzyskane przez nich na egzaminie maturalnym, te zaś zmieniają się każdego roku i trudno na podstawie informacji z lat ubiegłych szacować swoje szanse w porównaniu z maturzystami zdającymi egzamin w roku bieżącym.

Po drugie, liczba osób kwalifikowanych do przyjęcia na studia z danej listy zależy również od czynników losowych, niezwiązanych bezpośrednio z uzyskanym wynikiem punktowym, ponieważ w przypadku niedopełnienia wpisu na studia przez przyjęte wcześniej osoby, szansę dostają kolejni kandydaci z listy. Analiza list rankingowych może więc służyć jedynie szacunkowej (często błędnej) orientacji w przebiegu minionych rekrutacji.

Wahania wysokości progów, które pozwoliły w ubiegłych latach dostać się na UJ na jedne z najbardziej popularnych kierunków nie są duże (Tabela nr 7). Jednak inaczej jest na pozostałych kierunkach. Dla przykładu, próg na filologii szwedzkiej w 2014 roku wynosił 81,29, a w 2015 roku już 92,57. Z kolei na kierunku lekarskim próg z poziomu ponad 90 w 2014 roku spadł do 79,67 punktów w roku 2015. Oczywiście należy pamiętać, że analiza progów nie ma wartości w zakresie oceny kompetencji kandydatów.

Tabela nr 7 Liczba kandydatów i punktów na najbardziej popularne kierunki na UJ w 2014 i 2015 r.

kierunek	2014		2015	
	liczba kandydatów	liczba punktów	liczba kandydatów	liczba punktów
filologia szwedzka	176	81,29	548	92,57
informatyka	632	60,00	677	66,00
matematyka	400	47,00	425	50,00
psychologia	1196	67,43	1285	70,33
kierunek lekarski	1967	90,33	1546	79,67
weterynaria	585	71,33	596	68,20
biotechnologia	509	63,00	452	62,00
socjologia	268	30,14	341	30,55
japonistyka	270	90,25	315	91,00

filologia francuska	322	78,50	256	81,00
---------------------	-----	-------	-----	-------

Źródło: Uchwały Uniwersytetu Jagiellońskiego z 2014 i 2015 r.

Kolejnym przykładem uczelni o selekcyjnym systemie rekrutacji jest Politechnika Łódzka, która nie publikuje minimalnych progów potrzebnych do dostania się na dany kierunek. Podczas rekrutacji, kandydat na studia w Politechnice Łódzkiej może wybrać (przy jednej opłacie rekrutacyjnej) do ośmiu kierunków studiów ustawiając w kolejności swoje preferencje. Przy takim sposobie kwalifikacji przyszły student, nie sugerując się progami punktowymi, może wybrać na pierwszym miejscu kierunek, na którym mu najbardziej zależy, jako następne wybiera inne kierunki. W ten sposób nie traci szansy na dostanie się na najbardziej upragniony kierunek, na który nie złożyłby aplikacji uważając, że w roku ubiegłym były za wysokie progi punktowe. Dla przykładu w ostatnim roku maksymalna liczba punktów dla różnych kierunków wynosiła od 500 do 1400 punktów. Natomiast minimum kwalifikacyjne może ulegać znacznemu obniżeniu lub podwyższeniu np. podczas rekrutacji w jednym roku akademickim (dla pewnego kierunku minimum kwalifikacyjne wynosiło 692 punkty, natomiast w roku następnym - 566 punktów; dla innego kierunku było 262 punkty, natomiast w roku następnym - 644 punkty).

Poniżej przykład prezentacji przez tę uczelnię liczby zainteresowanych kandydatów (Tabela nr 8). Kandydat może dokonać rejestracji na 8 kierunków i jest ujmowany w statystyce wielokrotnie. Metoda prezentacji statystyki przez Politechnikę Łódzką nie pozwala na określenie nadwyżki kandydatów w stosunku do limitu miejsc.

Tabela nr 8 Liczba kandydatów i osób przyjętych na studia stacjonarne pierwszego stopnia w Politechnice Łódzkiej w 2015/2016

Wydział/Kierunek	Liczba kandydatów	Liczba przyjętych
Wydział Mechaniczny		
automatyka i robotyka	552	95
energetyka	373	43
inżynieria kosmiczna	239	39
inżynieria materiałowa	197	23
inżynieria produkcji	393	55
mechanika i budowa maszyn	697	203
mechatronika	554	76
transport	349	63
Wydział Elektrotechniki, Elektroniki, Informatyki i Automatyki		
automatyka i robotyka	707	121
elektronika i telekomunikacja	661	158
elektrotechnika	506	94
energetyka	394	64
informatyka	942	256
inżynieria bezpieczeństwa pracy	217	31
inżynieria biomedyczna	406	60
mechatronika	577	103
Systemy sterowania inteligentnymi budynkami	244	51
transport	282	45
Wydział Chemiczny		
chemia	272	83
chemia budowlana	179	35
nanotechnologia	325	65
technologia chemiczna	267	73
Wydział Technologii Materiałowych i Wzornictwa Tekstyliów		
włókiennictwo	69	14
Wzornictwo	126	81
Wydział Biotechnologii i Nauk o Żywności		
biotechnologia	402	157
biotechnologia środowiska	169	24
technologia żywności i żywienie człowieka	338	100

Źródło: Uchwała Politechniki Łódzkiej z 2015 r.

Kolejną uczelnią podlegającą analizie jest Szkoła Główna Handlowa w Warszawie. W roku akademickim 2014/2015 na stacjonarne studia licencjackie przyjęto 1160 osób spośród 2640 kandydatów, a w 2015/2016 podobną liczbę, tj. 1192 spośród 2614 (Tabela nr 9). System rekrutacji na tej uczelni różni się od Uniwersytetu Jagiellońskiego tym, że w warunkach wejścia nie występuje minimalny próg punktowy a od Politechniki Łódzkiej, tym że są publikowane coroczne progi punktowe osób przyjętych. Progi są podawane w kontekście uczelni, a nie kierunków, bo tak odbywa się rekrutacja. Oczekiwany próg punktów, od którego przyjmowani są kandydaci ukształtował się w

praktyce, gdy przez kilka kolejnych lat utrzymywał się na tym samym poziomie: dla roku akademickiego 2014/2015 wynosił 247 pkt., a dla roku 2015/2016 - 249 pkt.

Podobnie jak w poprzednio omawianych uczelniach, dane dotyczące liczby kandydatów na jedno miejsce uwzględniają możliwość wielokrotnej rejestracji przez tego samego kandydata.

Tabela nr 9 Liczba kandydatów i przyjętych na studia w Szkole Głównej Handlowej w latach 2014-2016

Forma/rok akad.	2014/2015		2015/2016	
	l. kandydatów	l. przyjętych	l. kandydatów	l. przyjętych
I stopnia stacjonarne	2640	1160	2614	1192
I stopnia niestacjonarne	414	439	826	632
Stacj. ang. I st. Cudzoziemcy	71	33	88	36
Stacj. ang. I st. Polacy	95	49	129	60

Źródło: Uchwały SGH z lat 2014-2016.

4. Podsumowanie

W Walii duży odsetek posiadaczy kwalifikacji 5 poziomu decyduje się kontynuować naukę na poziomie 6 ERK. Systemy rekrutacji na publicznych uczelniach walijskich bardzo sprzyjają udrażnianiu ścieżek przejścia studentów między poziomami 4-5-6. Punktowane są różnorodne kwalifikacje zawodowe kandydatów. W tym kierunku idą również dalsze reformy walijskiego systemu szkolnictwa. Tymczasem w Polsce obserwujemy co prawda kilka oddolnych inicjatyw uczelni w kierunku wprowadzenia w ofercie programów 5 poziomu, które są szczególnie potrzebne w sytuacji, gdy co roku dziesiątkom tysięcy aspirujących do dalszej edukacji formalnej absolwentów szkół średnich nie udaje się zdać matury i dostać na studia. Jednocześnie od lat obserwujemy „konkursowy” tryb rekrutacji na studia 6 poziomu ERK, oparty głównie o wyniki matury – wybór kandydatów następuje ze zbiorowości osób, które zgłosiły się poprzez rejestrację w systemie internetowym. Następnie uczelnie łączą dane o liczbie miejsc i wyniki postępowania rekrutacyjnego. Część uczelni pozostaje otwarta na kandydatów o niższych wynikach na maturze, jednak wiele stosuje podejście bardzo selekcyjne. Podstawowym warunkiem w uczelniach „selekcyjnych” są świadectwa maturalne i indywidualne oceny uzyskane na świadectwie maturalnym (lub wyniki w olimpiadach i wybranych konkursach uznanych przez MNiSzW). Poza tym uczelnie autonomicznie stosują kryteria dodatkowe. W uczelniach bardziej otwartych na studentów również o niższych kompetencjach - przyjmowani są kandydaci zarówno ze świadectwem maturalnym jak i jedynie świadectwem ukończenia szkoły ponadgimnazjalnej. Jednak wydaje się, że dla części z osób aplikujących na studia wyższe, bardziej dostosowanymi do ich potrzeb programami byłyby programy 5 poziomu, a nie studia licencjackie, na których kompetencje zawodowe

zdobyte na rynku pracy nie znajdują uznania w punktach ECTS. System wymaga udrożnienia, a programy 5 poziomu mogłyby być istotnym krokiem w tym kierunku.

Bibliografia

Arad Research (2014), The Credit and Qualifications Framework for Wales: A qualitative review of its impact.

Cedefop (2014a). Qualifications at level 5: progressing in a career or to higher education. Cedefop working paper No 23. Luxembourg: Publications Office.

Cedefop (2014b). Qualifications frameworks: expanding influence, persisting obstacles.

Cedefop (2015), National qualifications framework developments in Europe. Anniversary Edition, Luxembourg: Publications Office of the European Union.

CQFW (2009), Credit and Qualifications Framework for Wales Delivering the Promise Implementation Plan and Handbook 2009–2014.

DCELLS: <http://www.accreditedqualifications.org.uk/>, dostęp: 1.05.2016

HESA (2015), 2014/15 Students by HE provider, level, mode and domicile" (XLSX). Higher Education Statistics Agency.

HESA (2016), Higher Education Statistics for the UK 2014/15.

IBE (2012), Walijski system kwalifikacji. Biblioteka KRK, Warszawa.

Lackowski J., (2014) Niespełnione nadzieje maturalnych reformatorów, Kraków: Ośrodek Myśli Politycznej.

OKE Wrocław (2015), Zasady zdawania egzaminu maturalnego dla uczniów, Wrocław.

Pokropek i in., (2015) Porównywalne wyniki egzaminacyjne, w: Dolata, R. i Sitek M. (red.) Raport o stanie edukacji 2014. Egzaminy zewnętrzne w polityce i praktyce edukacyjnej. Warszawa: Instytut Badań Edukacyjnych, s.120-130.

QAA i in. (2014). Qualifications can cross boundaries: a rough guide to comparing qualifications in the UK and Ireland.

Swansea University (2016), Swansea University Statement on Changes to Qualifications in Schools and College, <http://www.swansea.ac.uk/admissions/qualificationreform>.

The Guardian University Guide 2014, 2015, 2016, dostęp: www.theguardian.com.

Uchwała Nr 13/2013 Senatu PWSZ w Elblągu (Załącznik: Warunki i tryb rekrutacji dla poszczególnych kierunków studiów w PWSZ w Elblągu na rok akademicki 2014/2015).

Uchwała Nr 16/2014 Senatu Politechniki Łódzkiej „Zasady przyjęć na studia pierwszego i drugiego stopnia w roku akademickim 2015/2016”.

Uchwała Nr 21/2014 Senatu PWSZ w Elblągu (Załącznik: Warunki i tryb rekrutacji dla poszczególnych kierunków studiów w PWSZ w Elblągu na rok akademicki 2015/2016).

Uchwała Nr 216/2014 Senatu SGH w Warszawie w sprawie warunków i trybu rekrutacji na I rok studiów stacjonarnych i niestacjonarnych pierwszego i drugiego stopnia w Szkole Głównej Handlowej w Warszawie w roku akad.2015/2016.

Uchwała Nr 7/2013 Senatu Politechniki Łódzkiej „Zasady przyjęć na studia pierwszego i drugiego stopnia w roku akademickim 2014/2015”.

Uchwała NR 88/V/2014 Senatu Uniwersytetu Jagiellońskiego w sprawie: ustalenia szczegółowych warunków i trybu rekrutacji, w tym limitów przyjęć na pierwszy rok jednolitych studiów magisterskich oraz studiów pierwszego i drugiego stopnia w roku akademickim 2015/2016.

Uchwała NR 91/V/2013 Senatu Uniwersytetu Jagiellońskiego w sprawie: ustalenia szczegółowych warunków i trybu rekrutacji, w tym limitów przyjęć na pierwszy rok jednolitych studiów magisterskich oraz studiów pierwszego i drugiego stopnia w roku akademickim 2014/2015.

Uchwała Nr 96/2013 Senatu SGH w Warszawie w sprawie warunków i trybu rekrutacji na I rok studiów stacjonarnych i niestacjonarnych pierwszego i drugiego stopnia w Szkole Głównej Handlowej w Warszawie w roku akad.2014/2015.

USW (2015), Statement on Qualifications reform in England and Wales, the new UCAS Tariff and admissions to the University of South Wales, University of South Wales.